

Plastifloor® 500 „style“

Résine méthacrylique + composé poudre pour la production des surfaces Plastifloor® 500 „style“

Produit: Les revêtements Plastifloor® 500 „style“ sont utilisés comme laque de couverture à haute qualité pour la production des surfaces lisses et d'une excellente qualité optique. Le revêtement auto-nivelant est composé au chantier avec le composant liquide Plastifloor® 500 et le composé sec 500„style“ en ajoutant 0,2 Vol.% du poudre durcisseur 500. Disperser régulièrement avec une truelle dentée. Plastifloor® 500 „style“ peut être appliqué comme revêtement auto-nivelant sur le sous-sol basé et, si nécessaire, antérieurement nivelé avec couche intermédiaire. Après le durcissement, la laque de couverture peut être meulée avec du papier émeri (granulation 100) pour obtenir une surface lisse. Le scellement est transparent avec la résine Plastifloor® 500 en ajoutant durcisseur M Plastifloor®.

Apparence: Plastifloor® 500 résine: liquide bleuâtre, légèrement trouble
Plastifloor® 500 „style“: poudre grise
Plastifloor® 500 durcisseur: poudre blanche, granuleuse
Plastifloor® durcisseur/M: poudre blanche

Viscosité: Plastifloor® 500 résine 30 +/- 3 s (23°C, DIN coupe de viscosité, 4mm)

Densité: 1,00 g/cm³ (20 °C, DIN 51 757)

Durcissement: 25 – 30 min (bei 23 °C)

Activateur: Plastifloor® 500 est pré-activé pour les températures de + 5 °C à + 30 °C.

Initiateur/Durcisseur: Durcisseur Plastifloor® 500, 0,2 Vol.% (dépendant de la température)
Plastifloor® durcisseur M, 5 Vol.% (dépendant de la température)

Capacité de la réserve: 6 mois au maximum dans les conteneurs originaux.

Stockage: Stockage à ≤ 25 °C. Protéger contre pénétration du soleil direct. Aux températures en-dessous + 15 °C la paraffine résolue dans le liant peut dissoudre. Bien malaxer le matériel avant l'utilisation.

Plastifloor® 500 „style“

Résine méthacrylique + composé poudre pour la production des surfaces Plastifloor® 500 „style“

Point d'inflammation: + 10 °C (MMA, DIN 51 755)

VbF: A I

GISCODE: RMA 10

Emballage et expédition: Résine: cuve en tôle d'acier 180 kg, net 25 kg seau, 10 kg seau
Poudre: 15 kg sac en papier
Durcisseur: 25 kg, 5 kg et 1kg carton

Propriétés: Comme laque de couverture à qualité haute sur des surfaces planes comme des magazines, entrées, halls d'exposition avec une exigence haute aux effets optiques extraordinaires. Le revêtement excelle en:

- Un bon nivellement
- Basse tendance au jaunissement
- Résistance aux rayures augmentée
- Basse salissure

Usinage: Remuer la résine Plastifloor® 500 avant l'utilisation et la verser dans un seau de mixage. Ajouter 0,2 Vol.% de durcisseur Plastifloor® 500 et mélanger 30 secondes au minimum. Puis ajouter le composant poudre Plastifloor® 500 „style“ et bien mélanger le composé 1 min au minimum avant de mettre la masse de revêtement sur le sous-sol basé, et, si nécessaire, antérieurement nivelé avec couche intermédiaire. Repartir régulièrement avec une truelle dentée. On met des épaisseurs de couche de 2-3 mm. Après le durcissement la laque de couverture peut être meulée à sec ,a l'aide d'une ponceuse a disque (papier émeri, grain 100). Le scellement s'effectue avec résine Plastifloor® 500, transparent en ajoutant de préférence 5 Vol.% de Plastifloor® durcisseur/M pour obtenir une surface régulière et résistante aux rayures.

Préparation de mélange 10 l Plastifloor® 500 résine
15 kg Plastifloor® 500 „style“ poudre
0,2 l Plastifloor® 500 durcisseur (à env. 20°C)

26.11.2012

2 / 4

Plastifloor® 500 „style“

Résine méthacrylique + composé poudre pour la production des surfaces Plastifloor® 500 „style“

Consommation: env. 1,5 kg/m² masse de revêtement/mm épaisseur de couche.
env. 0,3 kg/m² scellement

Temps de réaction et de durcissement du Topcoat relatif à la température:

Température [°C] **)	Durciss. [Vol.-%] *) Plastifloor® 500	Temps réac. [min.]	Temps durc. [min.]
+ 5 à + 10	2,5	35 - 25	50 - 45
+ 10 à + 20	2	20 - 15	40 - 35
+ 20 à + 25	2	15 - 12	30 - 25
+ 25 à + 30	1,5	12 - 8	20 - 15

*) Quantité de durcisseur relative à Plastifloor® 500.

***) Les données de température se rapportent à la température de la résine, du sol et de l'air

Temps d'usinage et de durcissement du scellement relatif à la température:

Température [°C] **)	Durciss. [Vol.-%] *) Durc./M	Temps d'usin. [min.]	Temps durc. [min.]
+ 5 à + 10	8,0	20 - 25	35 - 45
+ 10 à + 20	5,0	15 - 20	30 - 35
+ 20 à + 25	4,0	10 - 15	25 - 30
+ 25 à + 30	3,0	8 - 10	15 - 20

A noter:

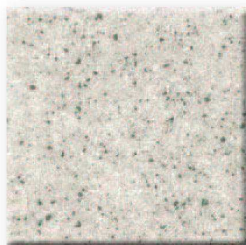
Plastifloor® 500 style peut être utilisé comme laque de couverture dans les zones intérieures et extérieures (observer les classes requises de la résistance au glissement !). Une bonne ventilation pendant le traitement assure un bon durcissement. À cause du caractère thermoplastique des résines MMA ils peuvent apparaître des rayures noires pendant le chargement par un chariot élévateur à fourche (traces de frein). On peut réduire cet effet en traitant le scellement ensemble avec durcisseur/M. Observer les recommandations pour le nettoyage et le soin des sols Plastifloor®!

Couleurs:

Plastifloor® 500 „style“ poudre est disponible dans les couleurs suivantes:

Plastifloor® 500 „style“

Résine méthacrylique + composé poudre pour la production des surfaces Plastifloor® 500 „style“



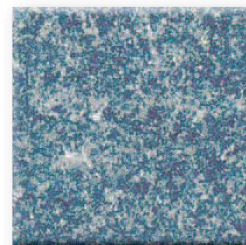
Hellgrau 990



Mittelgrau 1305



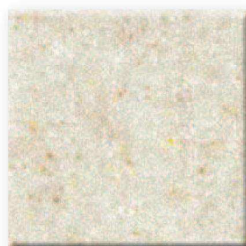
Anthrazit 940



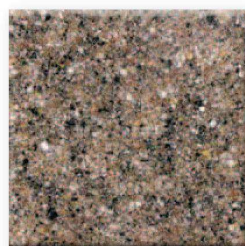
Hellblau 501



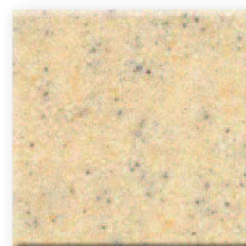
Dunkelblau 520



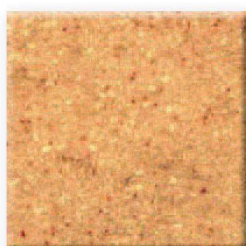
Beige 860



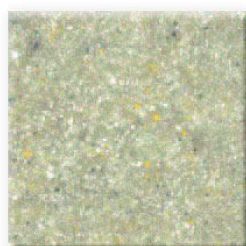
Zimt 883



Sand 103



Pfirsich 350



Apfelgrün 600

Stockage:

Les règlements pour le maniement des substances facilement inflammables sont valides pour les résines méthacryliques. Stocker les résines Plastifloor® frais, protégées contre la pénétration du soleil directe et si possible aux températures de 15 à 20°C. Pendant le stockage des parts de paraffine peuvent se déposer. Bien mélanger les conteneurs avant l'usinage! Faire attention à nos renseignements sur les fiches de données de sécurité.

Nos données concernant nos produits et appareils aussi que nos installations et méthodes consistent en travail de développement important et expérience dans l'application technique. Nous transmettons ces résultats par oral et écrit d'après nos meilleures connaissances en déclinant toute responsabilité dépassant le contrat particulier respectif, mais nous nous réservons le droit aux modifications techniques dans le cadre de l'évolution de la production. Cela ne dispense pas l'utilisateur de vérifier l'aptitude de nos produits et méthodes pour son propre emploi. Cela vaut aussi à la préservation des propriétés des tiers ainsi qu'aux utilisations et procédures que nous n'avons pas indiquées expressément par écrit.